

OHJE HYPPYTOIMINNASTA 2011

Sisältää myös:

Toiminta onnettomuustilanteessa (TLU)

Ohje poikkeustilanteissa (OH-CHU) Hätähyppy tai/ja pakkolasku

Turvallisuuspäällikön toimintaohje

16.3.2011

OHJE HYPPYTOIMINNASTA 2011

päivitetty 16.3.2011

Turun Laskuvarjourheilijat ry

PL 36

20101 TURKU

Puh: (02) 238 8262

Faksi: (02) 415 4962

S-posti: info@tlu.fi

Sisällysluettelo

1	Johdanto	4
2	Kelpoisuuden tarkistus	4
2.1	Kelpoisuus ja varjokirjat	4
2.2	Siipikuormaraja C-lisenssin omaaville	4
2.3	Suostumuslomakkeen täyttäminen ja tarkistaminen	5
3	Hyppytoiminta	5
3.1	Hyppylennon pokanvanhin	5
3.1.1	Pokanvanhimman tehtävät	5
3.2	Hyppylennon maahenkilö	5
3.2.1	Maahenkilön tehtävät	6
3.3	Varjon avauskorkeus	6
3.3.1	Korkeat avaukset	6
3.4	Alkoholin nollatoleranssi	6
3.5	Maalialueen ulkopuolelle suoritettavat laskuvarjohypyt ja matkahypyt	6
3.6	Toiminta yöllä	6
3.7	Irrotettavat varusteet	7
3.8	Hypyt kuvauslaitteiston kanssa	7
4	Varjon käsittely ja laskeutuminen	7
4.1	Kiitotien asettamat rajoitukset	7
4.2	Maalialue	7
4.3	Hyppysektori	7
4.4	Laskeutumiskuvio	7
4.5	Maalialueen ulkopuolelle laskeutuminen	7
4.6	Laskeutumiskieltoalue	8
5	Toiminta kenttäalueella ja kulkulupa	8
5.1	Kulku maalialueelta kenttäalueelle	8
6	Toiminta lentokoneessa ja lennolla	9
6.1	Koneen kuormaaminen	9
6.2	Hyppylinjoilla	9
7	Vaaratilanteesta ilmoittaminen	10
8	Toiminta onnettomuustilanteessa	10
9	Hyppäämisen kieltäminen	10
10	Manifestautuminen ja pokan kasaaminen	10
10.1	Hyppyliput	11
11	Kerhon hyppyvarusteet	11

1 JOHDANTO

Tässä ohjeessa määritellään Turun Laskuvarjourheilijat ry:n hyppytoimintaan liittyvät säännöt. Ohjeen tarkoitus on edistää turvallista ja taloudellista hyppäämistä.

Tämä ohje on yhdistyksen säännöissä tarkoittama yhdistyksen määräys sekä Suomen Ilmailuliitto ry:n ohjeen ”Laskuvarjohyppääjien toiminnalliset ohjeet ja kelpoisuusvaatimukset”, 1.3.2011 tarkoittama ohje, joka sisältää koulutusorganisaation jäsenten antamia ohjeita ja määräyksiä. Ohjeen on hyväksynyt yhdistyksen johtokunnan kokous. Johtokunta voi esityksestä tehdä muutoksia ohjeeseen yhteisellä päätöksellä.

Laskuvarjohyppytoiminnassa Turun Laskuvarjourheilijat ry:ssä (TLU) tulee noudattaa:

- Liikenteen turvallisuusviraston (TraFi) antamia määräyksiä ja ohjeita
- Suomen Ilmailuliitto ry:n ohjeita ja suosituksia
- Turun lentoaseman ja TLU:n välisen sopimuksen sekä lennonjohdon antamia määräyksiä
- TLU:n johtokunnan hyväksymiä paikallisia ohjeita (mm. tämä ohje liitteineen)
- TLU:n hyppymestareiden / turvallisuuspäällikön / koulutuspäällikön antamia määräyksiä

2 KELPOISUUDEN TARKISTUS

2.1 Kelpoisuus ja varjokirjat

Kaikilta vähintään A-lisenssin omaavilta hyppääjiltä tarkastetaan seuraavat dokumentit ennen vuoden ensimmäistä hyppyä TLU:ssa:

- Suomen Ilmailuliitto ry:n myöntämä lisenssi ja sen voimassaolo sekä itsenäiseen hyppytoimintaan vaadittava hyppymäärä
- hyppääjän käyttämän laskuvarjokaluston asiakirjoista seuraavat asiat: varavarjon pakkaus- ja tarkastusjakson voimassaolo, päävarjon tyyppi ja tarkastusjakson voimassaolo ja mahdollisen automaattilaukaisimen huolto-/tarkastusjakson voimassaolo. Laskuvarjokaluston osien jaksojen ensimmäinen erääntymispäivä merkitään muovisinetille mikä kiinnitetään valjaiden lateraalihihnaan.
- vakuutustodistus vakuutuksesta, mikä korvaa hyppääjän mahdollisesti aiheuttaman omaisuus- tai henkilövahingon ulkopuoliselle (kolmannelle osapuolelle), mikäli hyppääjän katsotaan olevan vastuussa vahingosta. Korvaussumma vähintään 1 miljoona euroa.
- lisäksi Suostumuslomakkeeseen merkitään hyppääjän päävarjon koko ja uloshyppypaino, sekä kokonaishyppymäärä.

Tarkastuksen tekee itsenäiseen hyppytoimintaan oikeutettu yhdistyksen nimetty toimihenkilö. Itsenäiseen hyppytoimintaan oikeutettu yhdistyksen nimetty toimihenkilö tai pokanvanhin voi milloin tahansa tarkastaa hyppääjän kelpoisuuden ja laskuvarjokaluston asiakirjat.

Väliaikaisesti Suomessa oleskelevien ulkomaalaisten hyppääjien todistukset tarkastaa koulutuspäällikkö, apulaiskoulutuspäällikkö tai turvallisuuspäällikkö (viitteessä [5] kappale 14).

2.2 Siipikuormaraja C-lisenssin omaaville

C-lisenssin omaavan hyppääjän maksimisiipikuorma on 1,60 lbs/sqft. Turvallisuuspäällikkö voi myöntää hyppääjälle poikkeusluvan säännöstä yhdelle pääkuvulle, jos hyppääjä on osoittanut taitonsa ja taitonsa kuvunkäsittelystä riittäviksi kyseiselle pääkuvulle. Tietojen ja taitojen osoittamiseksi on osallistuttava kuvunkäsittelykurssille ja harjoiteltava kuvunkäsittelyä säännöllisesti.

2.3 Suostumuslomakkeen täyttäminen ja tarkistaminen

Itsenäiseen hyppytoimintaan oikeutetun hyppääjän tulee täyttää ja allekirjoittaa ennen kalenterivuoden ensimmäistä osallistumista TLU:n laskuvarjohyppytoimintaan suostumuslomake (ks. liite G), josta ilmenee, että hyppääjä on lukenut, ymmärtänyt ja hyväksynyt tässä ohjeessa ilmenevät asiat. Suostumuslomakkeen kuittaa vastaanottaneeksi itsenäiseen hyppytoimintaan oikeutettu yhdistyksen nimetty toimihenkilö.

3 HYPYTOIMINTA

3.1 Hyppylennon pokanvanhin

Jokaisella hyppylennolla tulee olla nimetty pokanvanhin [2], joka on vähintään itsenäiseen hyppytoimintaan oikeutettu hyppääjä. Pokanvanhin vastaa pokansa toiminnasta kokonaisuudessaan.

Oppilaita pudottava hyppymestari toimii pokanvanhimpana. Mikäli hyppymestari poistuu koneesta ennen viimeistä linjaa, tulee pokalle olla nimetty pokanvanhin myös hyppylennon loppuajaksi.

Pokanvanhimman paikka lentokoneessa on sovittava ennen hyppylennolle lähtöä siten, että lentäjä ja kaikki pokan hyppääjät ovat tietoisia asiasta.

3.1.1 Pokanvanhimman tehtävät

Pokanvanhimman tehtäviin kuuluu tämän ohjeen ja muiden laskuvarjotoimintaa koskevien ohjeiden ja määräysten toteuttaminen ja valvominen oman pokansa osalta. Pokanvanhin vastaa sujuvasta, turvallisesta ja taloudellisesta hyppytoiminnasta oman pokansa osalta [2].

Pokanvanhimman tehtäviä ovat:

- Määrätä maahenkilö
- Määrittää hyppyjärjestys.
- Ohjeistaa lentäjää hyppylinjoista ja uloshyppyihin liittyvistä asioista.
- Vastata pokasta koneen kuormauksen ja lennon aikana.
- Poikkeus- tai vaaratilanteessa pitää yhteyttä lentäjän kanssa ja antaa ohjeita hyppääjille.

lisäksi hänen tulee:

- Huolehtia pokalistan täytöstä ja kertoa pokalle sen aikataulusta.
- Hankkia tuulitiedot, määrittää uloshyppypaikka ja laskeutumiskuvio, jotka hän kertoo pokan hyppääjille.
- Huolehtia poka koneelle ajoissa.
- Vastata siitä, että vain ja ainoastaan pokalistaan merkityt hyppääjät pääsevät Turun lentoaseman aidatun alueen sisäpuolelle rahtiasematasolle hyppykoneen kuormauksen yhteydessä.
- Pokan hypättyä, varmistaa hyppääjien laskeutuminen maalialueelle ja mahdolliset jatkotoimet.

3.2 Hyppylennon maahenkilö

Jokaiselle hyppylennolle määrätään maahenkilö, joka on vähintään A-lisenssin omaava hyppääjä, tai maahenkilön koulutuksen saanut yhdistyksen jäsen. Maahenkilö merkitään pokalistaan. Pokanvanhin määrää maahenkilön ja vastaa siitä, että hänet on perehdytetty tehtävään.

3.2.1 Maahenkilön tehtävät

Maahenkilö seuraa, että hyppytoiminta sujuu tämän ohjeen mukaisesti. Hän seuraa, että pokan hyppääjien avaukset ovat normaaleja ja hyppääjät laskeutuvat maalialueelle. Maahenkilö vastaa maahenkilön puhelimeen ja vastaa radioyhteydestä lentokoneeseen oppilastoiminnan aikana, mikäli pokalla ei ole radiokouluttajaa. Poikkeustilanteita:

- Hyppääjän laskeuduttua maalialueen ulkopuolelle, maahenkilö varmistaa, että hyppääjää lähdetään etsimään välittömästi. Mikäli hyppääjä ajautuu hyppysektorin ulkopuolelle lento- liikennealueille tai niiden välittömään läheisyyteen, ilmoittaa maahenkilö siitä lennonjohdolle välittömästi.
- Pokan hyppääjän käytettyä varavarjoa, hoitaa edellä mainitut tehtävät ja varmistaa, että varavarjon käytöstä ilmoitetaan lennonjohtoon.
- Onnettomuustilanteessa maahenkilö toimii liitteen D ”Toiminta onnettomuustilanteessa (TLU)” mukaisesti.
- Ilmoittaa turvallisuuspäällikölle, jos hyppytoiminta ei suju tämän ohjeen mukaisesti.

3.3 Varjon avauskorkeus

Ilmailumääräyksen OPS M6-1 mukaan: *Laskuvarjohypyillä aukaisutoimenpiteet on suoritettava siten, että laskuvarjo on täysin avautunut 600 metrin korkeudessa. Tandemhypyillä laskuvarjo on oltava täysin avautunut 1000 metrin korkeudessa.*

3.3.1 Korkeat avaukset

Mikäli hyppääjä suunnittelee korkean avauksen, 1500 m yläpuolella, tai kyseessä on tandemhyppy, tulee siitä tiedottaa lentäjää, joka ilmoittaa asiasta lennonjohdolle pudotuslupapyyntönsä yhteydessä.

3.4 Alkoholin nollatoleranssi

TLU:n toimihenkilön tai pokanvanhimman pyytäessä, pokalle ilmoitautuneen hyppääjän on todistettava hyppykuntoisuutensa puhaltamalla alkometriin 0-lukemat. Hyppääjän kieltäytyessä puhalluskokeesta, hänellä ei ole oikeutta hypätä sinä päivänä.

3.5 Maalialueen ulkopuolelle suoritettavat laskuvarjohypyt ja matkahypyt

Hypättäessä muualle kuin TLU ry:n normaalisti käytössä olevalle maalialueelle (näytöshypyt yms.) tai huomattavasti normaalista poikkeavaa uloshyppypaikkaa käyttäen (matkahypyt) tulee etukäteen sopia menettelystä ja aikeista yhdessä ko. hyppylennolla toimivan lentäjän ja asianosaisten lennonvarmistuselinten kanssa.

Toiminnassa tulee kiinnittää huomiota mahdolliseen poikkeavaan ilmatilankäyttötarpeeseen (EFTU CTR:n ulkopuolella tapahtuvat hypyt) sekä tarvittavaan yhteydenpitoon lennonjohtoon kanssa (esim. ilmoitus kun hyppääjät maassa).

Näytöshypyillä noudatetaan SIL ry:n näytöshyppyohjetta [8], sekä TLU ry:n turvallisuuspäällikön erikseen antamia ohjeita.

3.6 Toiminta yöllä

Yöhypytöiminnassa toimitaan SIL ry:n yöhyppyjä koskevien ohjeistusten mukaisesti. Ennen laskuvarjohyppytoiminnan aloittamista yöllä tehtävään kulloinkin nimetty yö-hyppytoiminnasta vastaava henkilö sopii toiminnan yksityiskohdista lennonjohtoon kanssa puhelimitse.

Maahenkilö vahvistaa alastulon ilmoittamalla siitä lennonjohtoon puhelimitse. Kullakin hyppääjällä on oltava mukanaan matkapuhelin toimintavalmiudessa, jolla alastulopaikasta voidaan tarvittaessa varmistaa. Mikäli laskeutumisaika on epävarma, eikä sitä onnistuta varmistustoimenpiteillä vahvistamaan, lennonjohto määrää liikennealueiden tarkastuksen.

3.7 Irrotettavat varusteet

Mikäli hyppy (vapaassa tai varjon varassa) suoritetaan lentokenttäalueen tai asutuksen yläpuolella ei saa käyttää varusteita (pl. normaaliin hyppyvarustukseen liittyvät irrotettavat osat, pääkupu ja kamerakypäri), jotka ovat hypyn aikana irrotettavissa. Muilta osin noudatetaan Suomen Ilmailuliitto ry:n ohjeita.

3.8 Hypyt kuvauslaitteiston kanssa

Hypääminen kuvauslaitteiston kanssa edellyttää vähintään C-lisenssiä. Turvallisuuspäällikkö voi antaa 100 vapaapudotushyppyä hypänneelle henkilölle luvan hypätä tietyn yksittäisen kuvauslaitteen kanssa hypääjän osoitettua riittävät tiedot ja taidot kyseisten hyppyjen suorittamiseen.

4 VARJON KÄSITTELY JA LASKEUTUMINEN

4.1 Kiitotien asettamat rajoitukset

Laskuvarjojen aukaisun jälkeen hypääjät siirtyvät kiitotien eteläpuolelle niin pian kuin mahdollista. Laskeutuessaan 2200 ft (~670m) MSL alapuolelle, hypääjien on pysyttävä karttapiirroksessa esitetyn hyppysektorin sisäpuolella (Liite A.), jolloin hyppytoimintaa ei tarvitse rajoittaa laskukierrosliikenteen takia. Hypääjän ajautuessa sektorin ulkopuolelle, lentoliikennealueelle tai sen välittömään läheisyyteen, on siitä ilmoitettava välittömästi lennonjohdolle. Mikäli hypääjä on alle 2200 ft (~670m) MSL korkeudella vielä kiitotien pohjoispuolella, hän ei saa ylittää kiitotietä, vaan hänen on laskeuduttava kiitotien pohjoispuolelle. Kenttäalueelle laskeutuneen hypääjän on hakeuduttava suorinta tietä liikennealueita ympäröivälle pelastuspalvelutielle (Liite C.). Kiitotietä ei saa ylittää jalan.

4.2 Maalialue

Turun lentoaseman osoittamassa paikassa rahtiterminaalin eteläpuoleisella pellolla ks. oheinen karttaliite "Parachute Drop Zone".

Maalialuetta ei saa käyttää lennokkien tai leijojen lennätykseen.

4.3 Hyppysektori

Maalialueen ympärillä sijaitseva ilmatila, jonka pohjoisreuna rajoittuu 300 m kiitotien eteläpuolelle kiitotien suuntaisesti, eteläreuna Turun ohikulkutien pohjoispuolella, alaraja maan pinta, yläraja 2200 ft MSL (~670m). Hyppysektorin rajat on esitetty liitteessä A.

4.4 Laskeutumiskuvio

Pokanvanhin määrittää laskeutumiskuvion tuulipussin näyttämän tai sovitun suunnan mukaan ottaen huomioon mahdolliset esteet.

Vauhdikkaat laskeutumiset eivät ole yleisesti kiellettyjä, ellei hypääjä vaaranna omaa tai muiden turvallisuutta niitä suorittaessaan. Vaarantavaksi tilanteeksi voidaan katsoa ohjauslenkeistä suoritettua "koukut", toistuvat liian alhaalla suoritettua vauhdinotot, jotka vaativat voimakkaan korjauksen ohjauslenkeillä ja muiden varjon varassa lentävien lentoratojen katkaisu laskeutumiskuviossa.

4.5 Maalialueen ulkopuolelle laskeutuminen

Hypääjän ajaututtua laskeutumisalueen ulkopuolelle hänen peräänsä on välittömästi lähetettävä etsijöitä. Mikäli hypääjä ajautuu hyppysektorin ulkopuolelle lentoliikennealueille tai niiden välittömään läheisyyteen, on siitä ilmoitettava välittömästi lennonjohdolle. Tarvittaessa paikalla oleva TLUn toimihenkilö tai hyppytoiminnasta vastaava kokenein hypääjä voi määrätä etsimään lähtevät henkilöt ja keskeyttää hyppytoiminnan kunnes kadonnut hypääjä on löytynyt.

Etsimään lähtevät henkilöt eivät saa mennä Turun lentoaseman aidatun alueen sisäpuolelle.

Muualle kuin suunnitellulle laskeutumisalueelle laskeutuneen hyppääjän on viivyttämättä palattava kerhorakennukselle ja ilmoitauduttava pokanvanhimmalle.

Lentokenttäalueelle laskeutuneen hyppääjän on hakeuduttava suorinta tietä liikennealueita ympäröivälle pelastustielle. Kiitotietä ei saa ylittää (katso poistumisreitit liitteestä C).

4.6 Laskeutumiskieltoalue

Kerhorakennuksen edustalla on kalkkiviivalla merkitty nk. HYKI (hyppykielto) -linja. Hyppääjien ollessa laskeutumassa on tarpeeton oleskelu HYKI -linjan ulkopuolella laskeutumisalueella kielletty.

HYKI -linjan rikkominen on tapahtunut, jos hyppääjä lentää alle puiden latvojen tasalla HYKI -linjan sisäpuolella tai selkeästi kohti kerhorakennusta alle puiden latvojen tasalla tai hyppääjän tai hänen varusteidensa minkä tahansa osan laskeutuessa linjalle tai sen sisäpuolelle. Hyppääjän katsotaan laskeutuneen vasta kun hyppääjän vauhti on kokonaan pysähtynyt. Turvallisuspäällikkö kirjaa HYKI -linjan rikkomukset päivämäärän ja hyppääjän nimen turvallisuuskansioon. Tätä sääntöä voidaan käyttää myös, jos hyppääjän havaitaan muutoin laskeutumisessaan vaarantavan omaansa tai muiden turvallisuutta. Jos sääntöä rikotaan, ryhtyy yhdistys seuraaviin toimenpiteisiin:

- Hyppääjä on velvollinen selvittämään tapahtuneen turvallisuuspäällikölle, joka tiedottaa asiasta puheenjohtajalle ja johtokunta päättää mahdollisista lisätoimenpiteistä. Hyppääjä on seuraavat 7 vuorokautta hyppykiellossa. Turvallisuspäällikkö kirjaa tapahtuneen päivämäärän ja hyppääjän nimen turvallisuuskansioon.
- Mikäli hyppääjä rikkoo törkeästi huolimattomuudesta johtuen tai tahallisesti HYKI -linjan johtokunta ryhtyy ankarampiin toimenpiteisiin.

Mikäli turvallisuuspäällikkö katsoo tapahtuneen olleen hyppääjästä johtumaton tilanne, voidaan hyppääjä vapauttaa toimenpiteistä.

5 TOIMINTA KENTTÄALUEELLA JA KULKULUPA

Kenttäalueella liikkumiseen vaaditaan Turun lentoaseman myöntämä kulkulupa. Liikkumisoikeutta osoittavaksi dokumentiksi on hyväksytty TLU:n käyttämä pokalista johon on merkitty mm. lentäjän nimi ja hyppylennon matkustajat. Esittelytarkoituksessa yksittäiset TLU:n vieraat voivat liikkua kulkuluvan omaavan TLU:n jäsenen seurassa ja hänen vastuullaan turva-aidan sisäpuolella TLU:lle sallitulla alueella.

Kulku turva-aidan sisäpuolella on sallittu ainoastaan lentoaseman määräämällä rajatulla alueella, mikä sisältää kulkureitin hyppykoneelle, hyppykoneen tankkausalueelle ja TLU:n vuokraamalle hallialueelle (liite B). TLU antaa jäsenilleen liikkumisoikeutta varten vaadittavan koulutuksen.

Ajoneuvoilla kulkemiseen vaaditaan erillinen lupa kunnossapidosta tai lennonjohdosta kutakin kertaa varten erikseen. Lupa myönnetään vain erityisen perustellusta syystä.

5.1 Kulku maalialueelta kenttäalueelle

Kulku laskuvarjohyppytoiminnassa käytettävälle ilma-alukselle sovitaan erikseen Turun lentoaseman kulunvalvonnasta vastaavan yksikön kanssa. Hyppytoiminnan aikana toimintaan käytettävä ilma-alus paikoitetaan TLU:n lentokonehallin edustalle.

Hyppykoneessa on portin avaaja, jota käyttämällä koneen lentäjällä on mahdollisuus päästää hyppyvuorossa olevat henkilöt rahtiterminaalin portista nro 2 valvotusti suoraan koneeseen.

Lentäjä vastaa siitä, että vain ja ainoastaan hyppääjät ("pokalistan" mukaiset) päästetään portista, ja nämäkin nousevat koneeseen välittömästi.

Hyppääjät odottavat hyppyvuoroaan maaliikennealueella, eli portin takana, eikä aidatun alueen sisäpuolella [7].

Toimintaa seurataan ja valvotaan lentoaseman toimesta ja väärinkäytöksestä portinavaaja poistetaan käytöstä ja toiminta voi jatkua ainoastaan portista numero 1 [7].

6 TOIMINTA LENTOKONEESSA JA LENNOLLA

Yhdistyksen lentokoneessa OH-CHU:ssa ei ole hyppääjiä varten kiinteitä istuimia eikä istuinvöitä. Matkustaminen koneessa tapahtuu lentoonlähdön ja laskun aikana lentäjän ja hyppääjien suostumuksella, omalla vastuulla, ilman hyväksyttyä istuinta tai istuinpaikkaa, käyttämättä istuin- tai turvavyötä [3].

6.1 Koneen kuormaaminen

Lentokoneen kuormauksessa noudatetaan lentäjän ohjeita. Kuormaus tulee suorittaa siten, että ketään ei sijoiteta rahtioven takareunan takapuolelle [4].

Lentoonlähdössä hyppääjät istuvat lattialla, selkä menosuuntaan, rahtioven takareunan etupuolella vähintään 300 m korkeuteen maan pinnasta. Poikkeuksena ainoastaan koulutustehtävässä oleva hyppymestari, joka voi olla matkustamossa takimmaisiksi sijoittuneena kasvot menosuuntaan.

Nousussa ja laskussa alle 300 m:n alapuolella tulee kaikki irtaimet tavarat (kypärät, kamerat, laudat ym.) olla kiinnitettynä niin, että ne eivät mahdollisessa pakkolaskutilanteessa aiheuta vaaraa matkustajille.

6.2 Hyppylinjoilla

Hyppylennoilla hyppääjät avaavat liukuoven nostamalla sitä alareunasta. Liukuovea ei saa käyttää tukipisteenä uloshyppyhetkellä. Hyppääjien poistuttua koneesta lentäjä sulkee oven alas kevyesti painamalla yläreunasta.

Kuvio- ja ryhmähyppyjen uloshyppytilanteessa hyppyaskelmalle siirtyminen suoritetaan mahdollisimman lähellä runkoa ilmanvastuksen ja irtoamisvaaran vähentämiseksi. Hyppyaskelmalle tultaessa tartutaan siipitukeen ja seisotaan kasvot menosuuntaan. Päätelineen hyppyaskelman kuorma on rajoitettu kahteen hyppääjään [4].

Korkeusvakaajaan törmäämisen estämiseksi hyppääjien ja lentäjien on huomioitava seuraavat asiat:

- Exitissä ylöspäin tai korkeusvakaajaa kohti ponnistaminen on ehdottomasti kiellettyä.
- Kaikkien siipipuvuilla hyppäävien tulee olla avaamatta siipiä uloshypyn jälkeen, kunnes korkeusvakaaja on selvästi alitettu. Paras tapa välttää siipien aukeaminen vahingossa ennen aikojaan on pitää uloshypyssä kädet ristissä/yhdessä rintakehän päällä, ja avata siivet vasta kun ollaan selvästi koneen alapuolella. Vähäisellä liitohyppykokemuksilla ja osalla uusista liitopuvuista ei tule edes yrittää lähteä kuvaajan paikalta.
- Lentäjän on pidettävä linjalla riittävä ilmanopeus, jotta kone säilyttää ohjattavuuden ja vakaan lennon ryhmän kiivetessä ulos ja suorittaessa uloshyppynsä.

Nousevilla hyppylinjoilla:

- Kuvaajan paikalle kiipeäminen on kiellettyä.
- Liitopuvulla hyppääminen on kielletty.

Hyppylinjoja ajetaan hyppääjät ja olosuhteet huomioiden mahdollisimman vähän, kuitenkin turvallisuudesta tinkimättä.

Poikkeustilanteissa on otettava ”OHJE POIKKEUSTILANTEISSA (OH – CHU) HÄTÄHYPPY TAI / JA PAKKOLASKU” (liite E) huomioon.

7 VAARATILANTEESTA ILMOITTAMINEN

Vaaratilanteista laskuvarjohyppytoiminnassa ilmoitetaan ilmailumääräyksen OPS M6-1, 9.7.2010 ja SIL ry:n Laskuvarjohyppääjien toiminnalliset ohjeet ja kelpoisuusvaatimukset –dokumentin 1.3.2011 mukaisesti Suomen Ilmailuliitto ry:lle [3,5].

Täytetystä lomakkeesta "Ilmoitus vaaratilanteesta laskuvarjohyppy-toiminnassa" on jätettävä kopio kansioon "VAARATILANNERAPORTIT". Vakavista vaaratilanteista on ilmoitettava välittömästi turvallisuuspäällikölle tai koulutus-päällikölle turvallisuuspäällikön ollessa tavoittamattomissa. Vakavassa loukkaantumistapauksessa, tai jos vaaratilanteen osapuolena on ollut ilma-alus, on ilmoituksesta toimitettava kopio myös lennonjohtoon.

8 TOIMINTA ONNETTOMUUSTILANTEESSA

Onnettomuustilanteessa on toimittava ilmailumääräysten OPS M6-1, 9.7.2010, GEN M1-4, 30.8.2006 sekä Suomen Ilmailuliitto ry:n ohjeen 'Toiminta onnettomuustilanteessa', 22.1.2000 mukaisesti [3,6].

Yhdistyksen sisäinen ohje "Toiminta onnettomuustilanteessa (TLU)" (liite D) löytyy seuraavista paikoista:

- Ohje hyppytoiminnasta (Liite D)
- Kerhon ilmoitustaulu
- Turvallisuuskansio

9 HYPÄÄMISEN KIELTÄMINEN

Pokanvanhin tai lentäjä voi kieltää hyppäämisen pokassaan henkilöltä, joka ei noudata tätä ohjetta tai tässä ohjeessa mainittuja muita ohjeita ja määräyksiä. Tällaisessa tapauksessa pokanvanhinnan tai lentäjän on edelleen tiedotettava turvallisuuspäällikköä, joka päättää jatkotoimista ja tiedottaa johtokuntaa.

Turvallisuuspäällikön lisäksi paikalla oleva yhdistyksen vähintään A-lisenssin omaava toimihenkilö voi yhdessä yhdistyksen toisen toimihenkilön kanssa asettaa sellaisen hyppääjän, joka ei noudata tätä ohjetta, tässä ohjeessa mainittuja muita ohjeita ja määräyksiä tai muuten vaarantaa yleisen hyppyturvallisuuden, loppupäiväksi hyppykieltoon. Tapahtumasta on ensi tilassa tiedotettava turvallisuuspäällikköä, joka tiedottaa johtokuntaa.

10 MANIFESTAUTUMINEN JA POKAN KASAAMINEN

OH-CHU:n pokan minimipoka on viisi hyppylippua (pl. tandempoka ja erilliset tarjoukset).

Poka täytetään ensisijaisesti ilmoittautumisjärjestyksessä pokataululta, poikkeuksena oppilaspokat. Pokatauluun voi ilmoittautua, kun varjon pinni on kiinni.

Poka on aina pyrittävä rakentamaan tarpeetonta lentämistä välttämällä ts. siten, että koko poka hypää samasta korkeudesta. Oppilaspokat on pyrittävä rakentamaan siten, että mahdollisimman moni oppilas olisi samassa pokassa.

1500 metristä hyppäävien tulee huomioida alempaa hypänneet, hitaammin vajoavat hyppääjät. Yhteentörmäysriskin välttämiseksi sellaisen pokan kasaamista tulee välttää missä 1000 metristä pudotetaan hitaasti vajoavia oppilashyppääjiä ja 1500 metristä nopeasti vajoavilla kuvuilla hyppääviä.

Koneen turhan sammuttamisen välttämiseksi tulee pyrkiä siihen, että poka odottaa konetta portilla eikä kone poka. Tähän päästään pokan lähtiessä portille viimeistään, kun edellisen pokan viimeinen hyppääjä lähtee koneesta. Tällöin hyppääjät ovat joko valmiina kuormaamaan koneen heti, kun se saapuu tai valmiina auttamaan lentäjää koneen tankkaamisessa.

10.1 Hyppyliput

Hyppyliput oikeuttavat vain niihin merkittyihin hyppykorkeuksiin. Pokalistaan kiinnitettyjä lippuja ei palauteta kun kyseisen pokan kone on noussut ilmaan (pl. oppilasliput). 1500 metrin lippu rinnasteaan tässä 1000m lippuun.

- 1000 metrin nousu vaatii vähintään kaksi ylemmän linjan lippua.
- 2000 metrin nousu vaatii vähintään kolme ylemmän linjan lippua.
- 3000 metrin nousu vaatii vähintään neljä ylemmän linjan lippua.
- Nousu 1000 metristä 1500 metriin vaatii vähintään kaksi 1500 metrin lippua.
- Nousu 1500 metristä 2100 metriin vaatii vähintään kaksi 2100 metrin lippua.
- Vajaapokan täytelippu on lisättävä siten että hyppylippuja on vähintään viisi ja edellä mainitut ehdot täytyvät.

Oppilashyppytoiminnan aikana, hyppymestarin harkinnan mukaan, voidaan poiketa edellä mainituista säännöistä.

Oppilashyppääjä siirtyy käyttämään korkeuden mukaisia hyppylippuja, kun hänelle on luovutettu Suomen Ilmailuliitto ry:n myöntämä A-, B-, C-, tai D-lisenssi ja hänen täyttämänsä suostumuslomake (Liite G) on kuitattu vastaanotetuksi.

Hyppylentoja, jotka suoritetaan Turun lentoaseman alueen ulkopuolelle (pl. tandempokat ja erilliset tarjoukset), maksetaan hinnaston minuuttihinnan mukaan.

Hyppylentoja, jotka suoritetaan koulutusluvassa mainitun alueen ulkopuolelle (pl. tandempokat ja erilliset tarjoukset) koskevat seuraavat säännöt:

- Turun lähialueen rajojen sisäpuolella suoritettava hyppyyn vaaditaan vähintään kahden kilometrin hyppyliput, jolloin hyppykorkeus on hyppylipun osoittama korkeus.
- ”Putki tyhjäksi” -tarjous [9] sisältää yhden hyppylinjan 1000 metristä ja voidaan soveltaa koko Turun lähialueelle.
- Turun lähialueen rajojen ulkopuolelle lennettävät hyppylennot maksetaan hinnaston minuuttihinnan mukaan.
- Kaikki hyppääjät pudotetaan samassa paikassa, ellei muusta sovita lentäjän kanssa. Tällöin on kuitenkin toimittava siten, että lentokoneen lentoaika ei muodostu pidemmäksi kuin mitä normaalisti toimittaessa.

11 KERHON HYPPIVARUSTEET

Kaikki kerhon omistamat hyppyvarusteet on tarkoitettu vain niiden alkuperäiseen käyttöön koulutusluvassa mainituilla alueilla. Kerhon hyppyvarusteiden normaalista poikkeavasta käytöstä päättää yksittäistapauksissa kalustopäällikkö tai suuremmissa/pidempiaikaisissa tapauksissa johtokunta.

A-, B-, C-, tai D-lisenssin omaava hyppääjä voi halutessaan käyttää kerhon hyppyvarusteita lisämällä pokalistaan varjovuokralipun, johon merkitään hyppääjän nimi ja varjon numero. Hyppyvarusteiksi käsitetään vuokraustapauksessa kaikki oppilashyppyvarusteet pl. haalarit. Haalareita ei saa ottaa käyttöön, jos oppilas tarvitsee niitä. Nova-hyppyhaalarit ovat ainoastaan koulutuskäyttöön.

VIITTEET:

- [1] SOPIMUS LASKUVARJOHYPPYTOIMINNASTA, 15.2.2004
- [2] HYPPYLENNON POKANVANHIN, Suomen Ilmailuliitto ry, Ohje, 16.2.2003
- [3] ILMAILUMÄÄRÄYS OPS M6-1, 15.7.2010
- [4] LENTOKÄSIKIRJAN LIITE OH-CHU, 8.8.2003
- [5] LASKUVARJOHYPPÄÄJIEN TOIMINNALLISET OHJEET JA KELPOISUUSVAATIMUKSET, Suomen Ilmailuliitto ry, Ohje, 1.3.2011
- [6] TOIMINTA ONNETTOMUUSTILANTEESSA, Suomen Ilmailuliitto ry, Ohje, 22.1.2000.
- [7] Turun lentoaseman kirje koskien kulkuoikeudet, 18.2.2004
- [8] NAYTÖSHYPPYOHJE, Suomen Ilmailuliitto ry, Ohje, 15.5.2005
- [9] Turun Laskuvarjourheilijat ry:n hinnasto

LIITTEET:

- A. TLU:n maalialue ja hyppysektori
- B. TLU:n toiminta-alue rahtiasematasolla
- C. Laskuvarjohyppääjien poistumisreitit liikennealueelta
- D. Toiminta onnettomuustilanteessa (TLU)
- E. Ohje poikkeustilanteissa (OH-CHU) - Hätähyppy tai / ja pakkolasku
- F. Turvallisuuspäällikön toimintaohje
- G. Suostumus -lomake

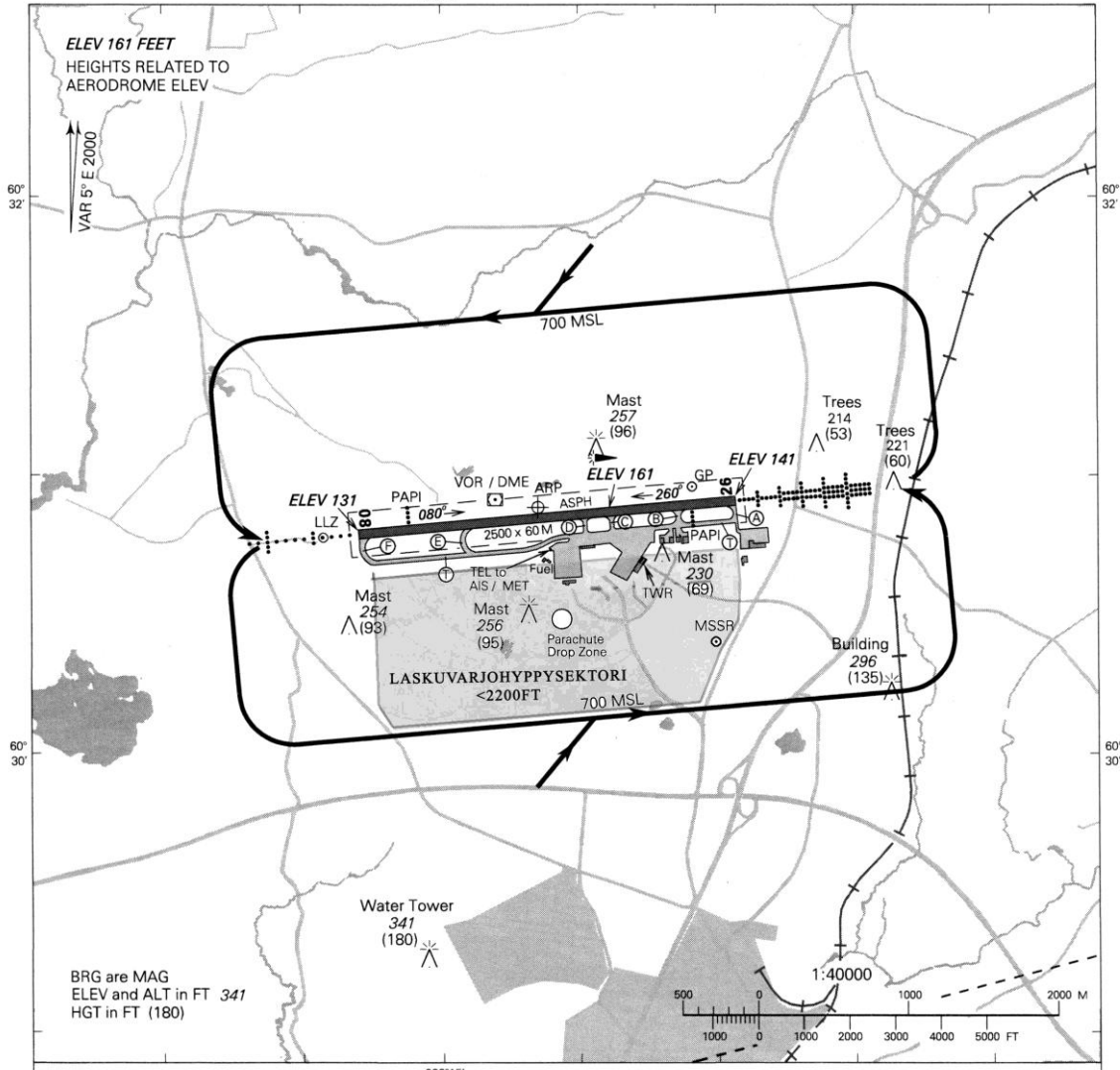
Tämä ohje ja sen liitteet hyväksytyt TLU:n johtokunnan kokouksessa 16.3.2011

Liite A. TLU:n maalialue ja hyppysektori

TURKU AERODROME
TURKU, FINLAND
 LASKUVARJOHYPPYSEKTORI

LAT 60°30'53"N
 LONG 022°15'42"E

LANDING CHART



LENTOASEMAN VALAISTUSLAITTEET / AERODROME LIGHTING

Lähestyminen / ALS :	W LIH / R LIL	RWY 26
	R LIL	RWY 08
PAPI :	3° MEHT 54	RWY 26
	3° MEHT 59	RWY 08
Kynnysvalot / THR :	G LIH / LIL	RWY 08 / 26
Kiitotien reunavalot / REDL :	W LIH , YCZ 600 M	RWY 08 / 26
Kiitotien päätevalot / RENL :	R LIH	RWY 08 / 26
Rullaustievalot / TWY :	B LIL	
Asematasovalot / APN :	B LIL	
Estevalot / OBST :	R LIL	

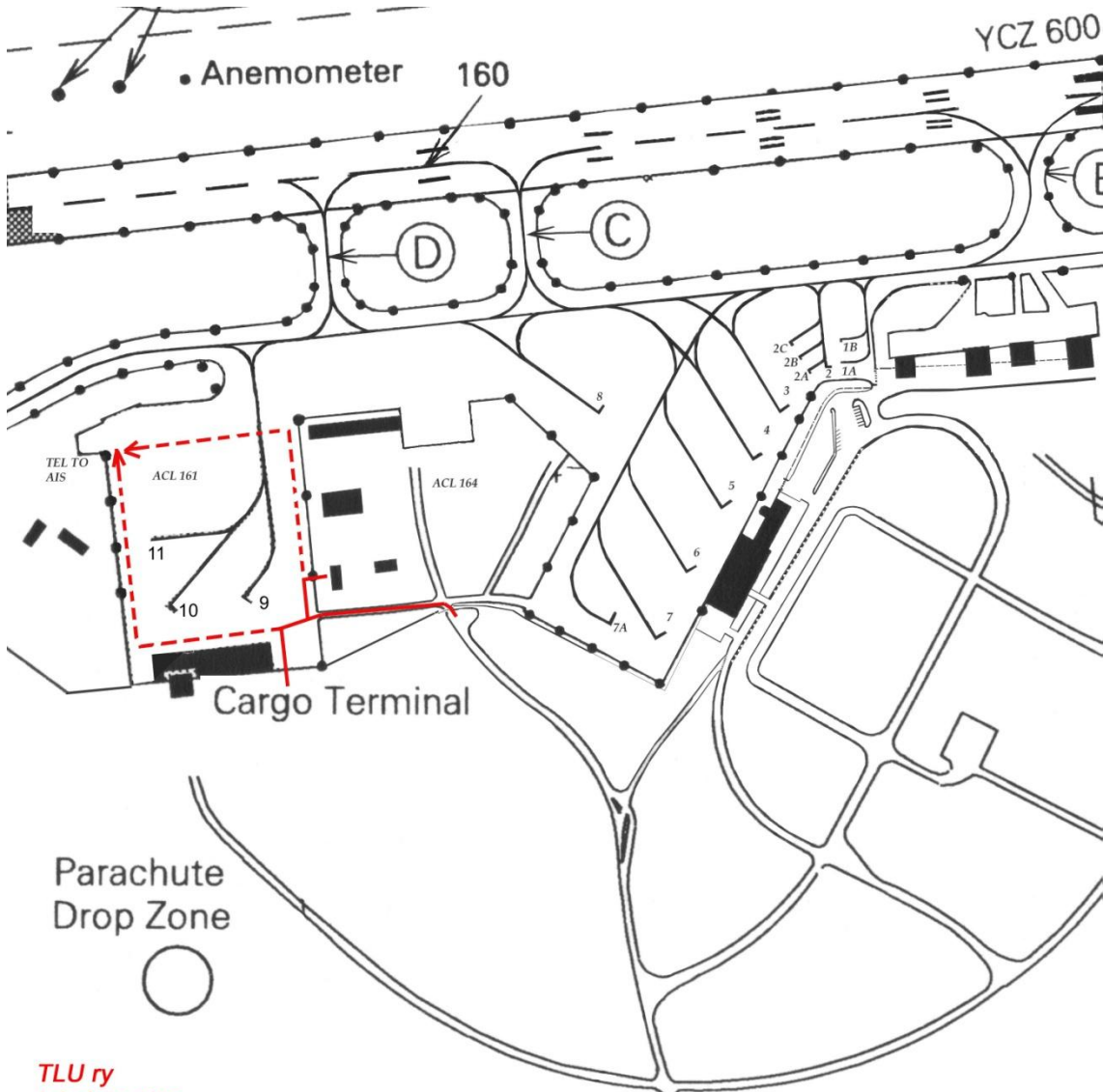
Huom. PAPI ja LIH voidaan himmentää.
 Note. PAPI and LIH can be dimmed.

MAAPALVELU
 FACILITIES AVAILABLE

Tulli Passintarkastus Polttoaine
 Customs Passport Control Fuel

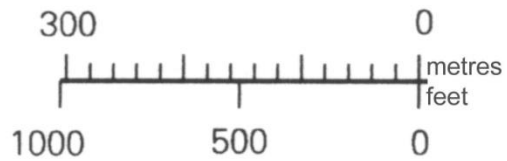
AIS ja MET Briefing
 and

Liite B. TLU:n toiminta-alue rahtiasematasolla



**TLU ry
toiminta-alue**

Kulkureiitit tankkauspaikalle merkitty pilkkuviivalla. Silloin kun standeille 9-11 on paikoitettu M-H -luokan ilma-aluksia, kulku tankkauspaikalle on sallittu ainoastaan kunnossapitorakennuksen länsipään kautta

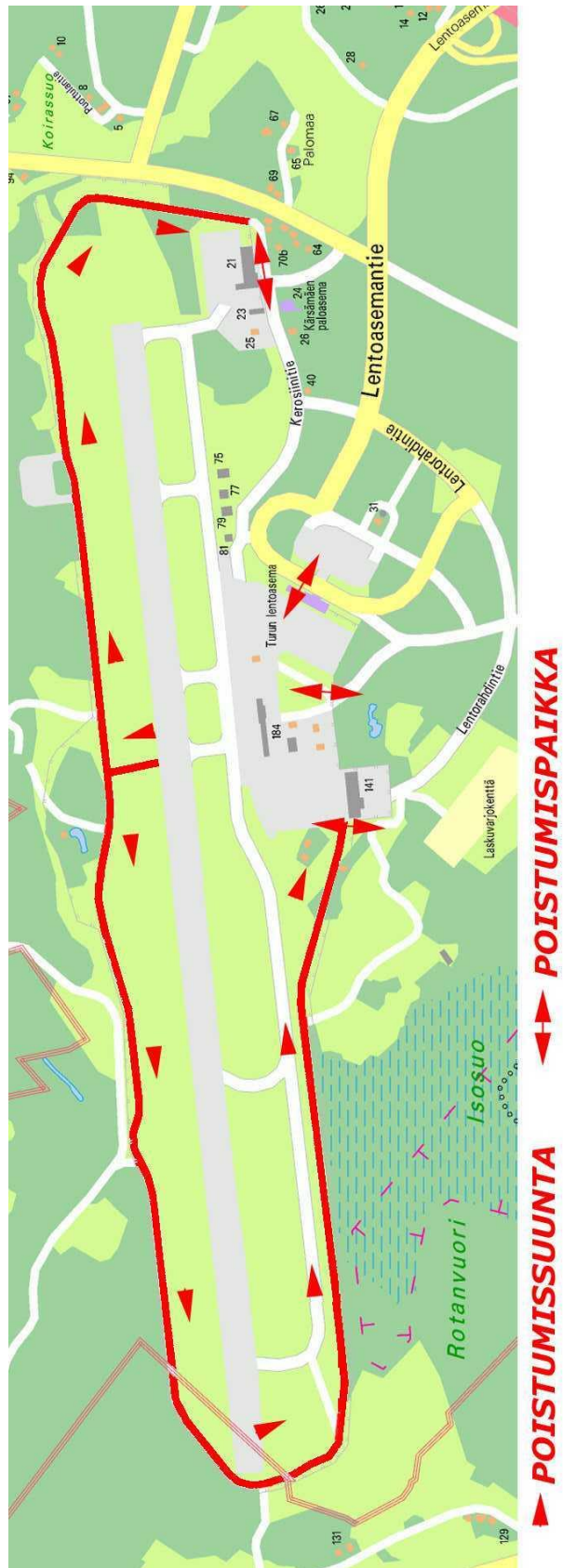


Sitoudumme noudattamaan Turun lentoaseman huonon näkyvyyden toimintamenetelmiä ja kouluttamaan henkilöstömme niiden käyttöön

Turku __. __. 2004

allekirjoitus

Liite C. Laskuvarjohyppääjien poistumisreitit liikennealueelta



Liite D.

TOIMINTA ONNETTOMUUSTILANTEESSA (TLU)

Laskuvarjotoimikunnan 22.1.2000 voimaan astuvan TOIMINTA ONNETTOMUUSTILANTEESSA ohjeen mukaisesti Turun Laskuvarjourheilijat ry:n johtokunta on hyväksynyt seuraavan toimintaohjeen.

Kerhoissa on koulutettava sekä harjoitettava vuosittain toimenpiteet erilaisten onnettomuustilanteiden varalle.

Kun laskuvarjohyppytoiminnassa tapahtuu vakava loukkaantuminen tai kuoleman johtanut onnettomuus, ovat toimenpiteet seuraavat:

Yleistä:

- Hyppytoiminta keskeytetään.
- Ilmoitukset:
 - **aluehälytyskeskus puh. 112**
 - kuolemantapauksessa käytetään poliisia apuna
 - lähin lennonjohto
Turun lentoasema, lennonjohto puh. (02) 271 4801
 - lentoaseman päällikkö (lennonjohdon kautta)
Turun lentoaseman päällikkö
 - Onnettomuustutkintakeskus (lennonjohdon kautta tai suoraan)
Onnettomuustutkintakeskus (H24) puh. 050 5112 112
 - Omaiset: mihin sairaalaan loukkaantunut on viety
 - kerholaisten osallistuminen on tärkeää
 - yhdistyksen puheenjohtaja, koulutuspäällikkö ja turvallisuuspäällikkö
Mikko Hallanoro (pj) puh. 040 511 5578
Ville Korhonen (kp) puh. 044 289 4455
Jesse Salmenoja (tp) puh. 044 502 2472
 - SIL ry:n koulutuspäällikkö tai vastaava
Martti Roivainen puh. (09) 3509 3433
- Silminnäkijöiden nimet, osoitteet ja puhelinnumerot.
- Paikalla olleiden kerholaisten briefaus. Ei puhuta toisten kanssa tapahtuneesta, jottei todistajinlausunnot yhdenmukaistuisi.
- Ilmoittaudutaan kotiin, jos joku kuollut (sana leviää nopeasti).
- TLU:n puhelin otetaan haltuun. Vain se vastaa, joka tietää, mitä saa kertoa.
- Otetaan talteen uhrin omaisuus ja kerätään 2 vuoden ajalta tutkintalautakuntaa varten hänen hyppyasiakirjansa.

Onnettomuuspaikalla:

- Estetään lisäonnettomuuksien synty (tie tai lähiympäristö).
- Annetaan ensiapu.
- Eristetään alue ja estetään turhien jälkien syntyminen.
- Loukkaantuneen varusteet pyritään pitämään mahdollisimman alkuperäisessä tilassa, jos mahdollista.
- Kuoleman johtaneissa onnettomuuksissa uhria ja varusteita ei saa siirtää. Uhri peitetään tarvittaessa.
- Otetaan onnettomuuspaikasta maastoon sidottuja valokuvia tai videokuvaa.
- Järjestetään pelastushenkilökunnan sekä viranomaisten opastus onnettomuuspaikalle.

Ensiaputarvikkeet ja raivaustyökalut:

- Ensiapukaappi ja ensiapulaukku sijaitsevat pubin tiskin takaisella seinällä.
- Seuraavat raivaustyökaluja ovat ulkovarastossa: raivaussaha, kirves, köysi jne.
- Alumiinitikkaat sijaitsevat kerhorakennuksen ja koulutusparakin välissä.
- Palauta AINA käyttämäsi työvälineet omille paikoilleen!

Tiedottaminen:

- Tiedottamisen on oltava niukkaa. Ei soiteta itse minnekään. Jos lehdestä (vast.) soitetaan, kerrotaan vain, että a) onnettomuus on tapahtunut ja b) tiedottamisesta vastaa tutkintalautakunnan puheenjohtaja.
- Onnettomuuden uhrin nimeä ei saa julkaista, ennen kuin uhrin omaisille on mennyt tieto tapahtuneesta ja he ovat antaneet siihen luvan. Kerholaiset eivät saa kertoa nimeä ulkopuolisille.
- Onnettomuuden johtaneista syistä ei saa esittää minkäänlaisia arvioita.
- Onnettomuudesta ei saa keskustella missään julkisessa paikassa, sosiaalisessa mediassa, ravintoloissa, busseissa, saunassa eikä missään, missä on ulkopuolisia kuulijoita.
- Täytetään ja postitetaan vaaratilanneraportti.

Tärkeää:

Kerhon on pidettävä yhteyttä onnettomuuden uhrin omaisiin niin loukkaantumis- kuin kuolemantapauksessakin (ml. hautajaiset). Omaiset tarvitsevat tukea ja heidän mielessään pyörii paljon kysymyksiä, joihin mahdollisesti vain kerholaiset pystyvät vastamaan. Pitäkää ehdottomasti yhteyttä!

Tutkintalautakunta:

- Vakavia ilmailuonnettomuuksia selvittämään on lain nojalla asetettava tutkintalautakunta. Lautakunnan nimeä Onnettomuustutkintakeskus.
- Harrasteilmailun onnettomuuden tutkintalautakuntaan nimetään yleensä puheenjohtajaksi harrastaja ja hänen lisäksi mahdollisesti poliisijäsen ja tarvittaessa asiantuntijajäseniä. Ilmailulaitoksella on valmis lista harrastajista, jotka ovat saaneet koulutukseen tutkintaan.
- Tutkintalautakunta saapuu onnettomuuspaikalle yleensä muutaman tunnin päästä tapahtumasta. Se suorittaa paikan päällä kenttätutkimuksen ja silminnäkijöiden kuulemisen. Tämä vaihe kestää muutaman päivän.
- Lautakunta aloittaa varsinaisen onnettomuuden syyn pohdinnan ja tekee tarpeelliset testit. Todistajia kuullaan mahdollisesti uudelleen tarkennuksia varten.
- Tutkintalautakunta antaa tutkintaselostuksensa muutaman kuukauden kuluttua tarkastuslautakunnalle. Tämä tarkastaa tutkintaselostuksen ja vaatii tarvittaessa lisäselvityksiä. Valmis tutkintaselostus jaetaan onnettomuuden osallisille (uhri tai omaiset) sekä kerholle, jossa onnettomuus tapahtui. Kaikki Suomen laskuvarjokerhot sekä laskuvarjotoimikunta (LT) saavat myös oman kappaleensa. Tutkintaselostuksen lähdeaineistoluettelo arkistoidaan Onnettomuustutkintakeskukseen.
- Tutkintaselostus on julkinen. Se kannattaa luettaa kaikilla A-, B-, C-, ja D-lisenssin omaavilla hyppääjillä sekä pitkälle ehtineillä oppilailta.

Liite E.

**OHJE POIKKEUSTILANTEISSA (OH-CHU)
HÄTÄHYPPY TAI / JA PAKKOLASKU**

HUOM: Kone lentää vaikka moottori ei toimisikaan

SYITÄ:

- polttoaineen loppuminen
- moottorihäiriö tai -rikko
- koneen vaurioituminen

Hätähyppy minimikorkeudet:

- PL 300 m
- IA (VV) 300 m
- IA (PV) 600 m
- Nova (VV) 300 m
- Nova (PV) 1300 m
- Tandem 900 m

HÄTÄHYPPY VAI PAKKOLASKU

Pokanvanhin (oppilailla HM) tekee lentäjän (koneen päällikkö) kanssa päätöksen huomioiden:

- lentokorkeus
- onko kone ohjattavissa
- laskeutumisalue (järvet, talot, pellot...)
- hyppääjien lukumäärä / -kokemus
- koneen lento-ominaisuudet (painopisteasema)

HÄTÄHYPPY

Keskustelu lentäjän kanssa jatkuu

- pitääkö poistua heti vai päästäänkö paremmalle UH-paikalle
- rauhallisuus ja selkeät komennot
- "HÄTÄHYPPY"
- avaa ovi
- poistutaan hyvässä järjestyksessä

Jos oppilaita

- oppilas hyppää koulutustansa vastaavan UH:n, ei kuitenkaan sukellus UH:ta
- ota kiinni oppilaasta ja komenna "OVELLE – MENE"
- auta oppilas ulos koneesta
- MUISTA! PL-hihna sisään
- jatka tarkkaillen korkeutta

PAKKOLASKU

Keskustelu lentäjän kanssa jatkuu

- rauhallisuus ja selkeät komennot
- "PAKKOLASKU"
- pakkolaskuasento
- nojaa lentosuuntaan (vapaa liike minimiin)
- ota tukea mahdollisuuksien mukaan
- älä häiritse lentäjää
- laskeutumisen jälkeisen liikkeen loputtua
 - koneesta pois muita auttaen, olosuhteet huomioiden (tulipalo, hihnat, alastulopaikka, loukkaantuneet...)

ENNALTAEHKÄISY

- varottava varusteiden ennenaikaista avautumista koneessa tai ovella
- lentokoneen tankkaus

Liite F.

TURVALLISUUSPÄÄLLIKÖN TOIMINTAOHJE

Laskuvarjotoimikunnan 1.5.2006 antaman esimerkkimallin mukaisesti Turun Laskuvarjourheilijat ry:n johtokunta on hyväksynyt seuraavan toimintaohjeen turvallisuuspäällikön tehtävistä, oikeuksista ja velvollisuuksista. Toimintaohjeessa ”hyppääjä” tarkoittaa itsenäiseen hyppytoimintaan oikeutettuja laskuvarjohyppääjiä, ei koskaan oppilaita.

Tehtävät:

Turvallisuuspäällikön tehtävät on yleisesti määritelty Suomen Ilmailuliitto ry:n ohjeessa Laskuvarjohyppykoulutus.

Erityisesti hänen tehtävänsä ovat:

- Hyppääjille mahdollisuuksien mukaan annettavan jatkokoulutuksen järjestäminen ja yleisen turvallisuustietouden ja –taidon lisääminen yksin tai yhteistyössä koulutusorganisaation tai yhdistyksen johtokunnan kanssa. Koulutustapahtumia voidaan järjestää esimerkiksi uloshyppypaikanmäärityksestä, näytös- ja erikoishypyistä (esim. yö-, vesi-, ja korkeat hyppy), kupujen käsittelytaidoista sekä muista hyppylajeista.
- Hyppääjien kelpoisuuksien (kelpoisuuksien voimassaolot ja niiden edellyttämät hyppymäärät), hyppyasiakirjojen (varjokirjat ja varjojen tarkastusten voimassaolot) ja hyppykunnan valvonta (väsymys, alkoholin, lääkkeiden ja huumaavien aineiden käyttö).
- Hyppääjien laskuvarjojen sopivuuden ja siipikuorman valvominen sekä hyppääjien muiden määräysten mukaisten hyppyvarusteiden ja niiden asiakirjojen seuranta hyppytoiminnassa.
- Hyppääjien kuvunkäsittelyn turvallisuuden valvonta. Esimerkiksi mahdollisista lentosäännöistä ja laskeutumistavoista sopimisen ja ilmatilan jatkuvan tarkkailun merkityksen painottaminen.
- Mahdollisuuksien mukaan hyppääjien kouluttaminen toimimaan vaaratilanteissa ja onnettomuustilanteissa.
- Kerhotilojen turvallisuuden seuranta (sammuttimet, ensiapuvälineet ja muut hätätarvikkeet).
- Onnettomuustilanteessa toimiminen SIL ry:n ohjeen mukaan.
- Laskuvarjohyppäämisen kehityksen seuranta ja mahdollisten ongelmien ennakointi.
- Kerhon johtokunnalle raportointi tarpeen mukaan.

Lisäksi

- Turvallisen hyppytoiminnan ohjeistus ja edellytykset: Turvallisuuspäällikkö laatii yhteistyössä koulutus- ja kalustopäällikön, kalustopäällikön ja hyppytoimintavastaavan kanssa hyppytoimintaohjeen. Hyppytoimintaohjeen tulee olla johtokunnan hyväksymä ja kerholla kaikkien luettavissa. Turvallisuuspäällikkö vastaa siitä, että ohje on ajan tasalla hyppyturvallisuuteen liittyvissä asioissa.
- Koneen ja maalialueen hyppykuntoisuus: Yhdessä TLU:n kiinteistövastaavan ja pääohjaajan kanssa turvallisuuspäällikkö vastaa, että lentokone ja maalialue ovat hyppytoimintaan soveltuvat.
- Kauden alussa turvallisuuspäällikkö organisoii turvallisuustapahtuman, jolloin käsitellään hyppytoimintaohjeeseen tulleet päivitykset ja kerrataan ohjeen sisältö.
- Yhdessä kalustopäällikön kanssa turvallisuuspäällikkö neuvoo kalustoasioissa ja valvoo että kalusto on käyttäjälleen ja käyttöön sopivaa.

- Lajikoulutuksiin (CF, lauta, liitopuku, jne.) turvallisuuspäällikkö nimittää yhdessä koulutuspäällikön kanssa jokaiselle lajille vastuuhenkilön, joka antaa koulutuksen tarvitseville.
- Hyppyturvallisuuden valvonta suoritetaan yhdessä hyppymestarien kanssa.
- Turvallisuuspäällikkö luo puitteet, että ennen kauden ensimmäistä hyppyä jokaiselta hypypäämään aikovalta on vastaanotettu allekirjoitettu ”Suostumus”, jonka yhteydessä tarkistetaan kelpoisuuksien voimassaolo ja kaluston osalta tarkastusten ja pakkausten voimassaolo. Voimassapysymisiä seurataan myös kauden edetessä.
- Ohjeen mukainen Turvallisuuskansio on kaikkien hyppääjien luettavissa luokan Ilmailumääräshyllyssä. Toivomme kaikkien hyppääjien tutustuvan kansion sisältöön. Vaaratilannereporttikansio sekä onnettomuustutkintaselostukset ovat toimiston hyllyllä myös kaikkien luettavissa.

Oikeudet:

Turvallisuuspäällikön on pyrittävä ensi sijassa esimerkillään ja koulutuksella vaikuttamaan hyppytoiminnan turvallisuuteen.

Jos hyppääjä kuitenkin kerhon hyppytoiminnassa rikkoo ilmailulakia, voimassaolevia lupaehtoja, ohjeita tai määräyksiä, on turvallisuuspäällikkö oikeutettu välittömästi keskeyttämään kyseisen henkilön hyppytoiminnan.

Turvallisuuspäällikkö voi määrätä hyppääjän hyppykieltoon ilman erillistä johtokunnan päätöstä siihen saakka, kunnes rikkomuksen aiheuttanut asiantila on korjattu.

Mikäli ilmenneen vaaratilanteen vakavuus vaatii jatkotoimenpiteitä turvallisuuspäällikkö ja koulutuspäällikkö tai ilmoituksen tehnyt henkilö päättävät niistä yhdessä. He voivat asettaa enintään yhden viikon mittaisen hyppykiellon ja heidän tulee tiedottaa tapahtuneesta välittömästi johtokuntaa. Johtokunta päättää mahdollisista lisätoimenpiteistä.

Velvollisuudet:

Turvallisuuspäällikkö on velvollinen edistämään parhaansa mukaan hyppääjien hyppyturvallisuutta Turvallisuuspäällikön ohjetta noudattaen. Tämä tapahtuu kahdella tavalla: hyppääjien jatkokouluttamisella yhä turvallisuustietoisemmiksi ja -taitoisimmiksi sekä valvomalla hyppääjien hyppytoimintaa.

Yhteistoiminta:

- Koulutuspäällikön ja johtokunnan hyppytoimintavastaavan kanssa.
- Kalustopäällikön kanssa kalustoon liittyvissä asioissa.
- Johtokunnan lentokonevastaavan ja pääohjaajan kanssa lentokoneeseen liittyvissä asioissa.
- Johtokunnan kiinteistövastaavan kanssa esim. laskeutumisalueeseen liittyvissä asioissa.
- Hyppymestarien kanssa valvontaan liittyvissä asioissa.

